

Priscila Silva

Infra-estrutura Microsoft

Instalação e configuração Failover Clustering (Windows Server 2008) - parte II

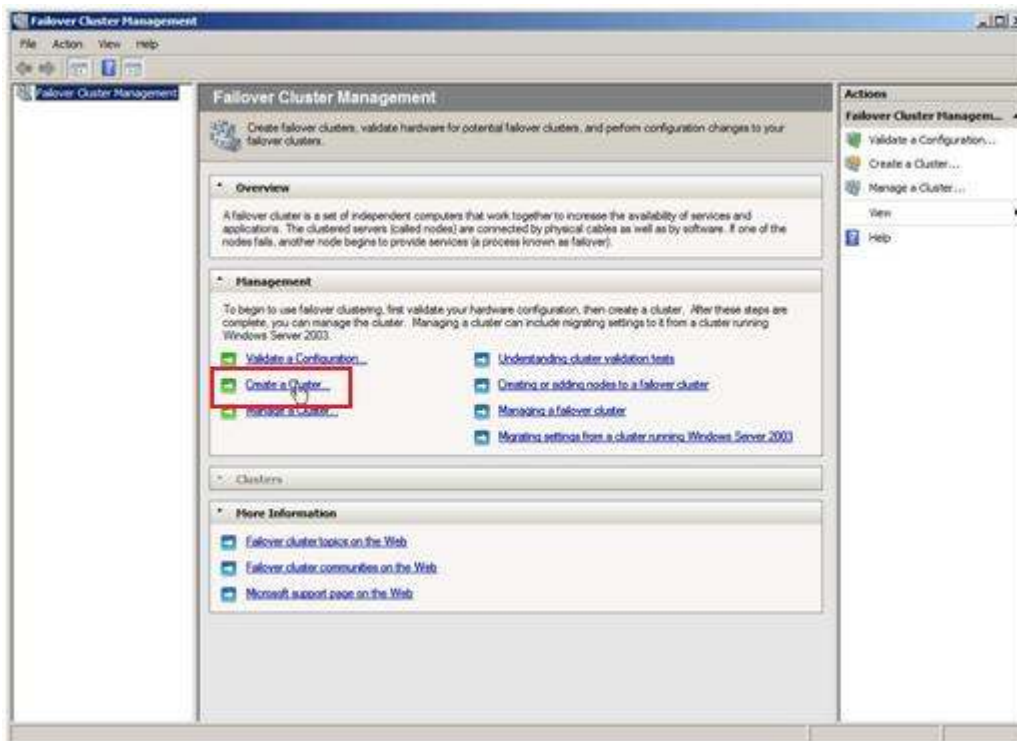
Nesta segunda parte dos artigos referentes ao **Failover Cluster** no Windows Server 2008, abordaremos as etapas após a instalação e configuração inicial da funcionalidade, incluindo:

- Assistente de criação do cluster
- Criação de *resource groups* (no caso, SQL Server 2005)
- Configuração das dependências
- Configuração da seqüência de *failover* preferencial

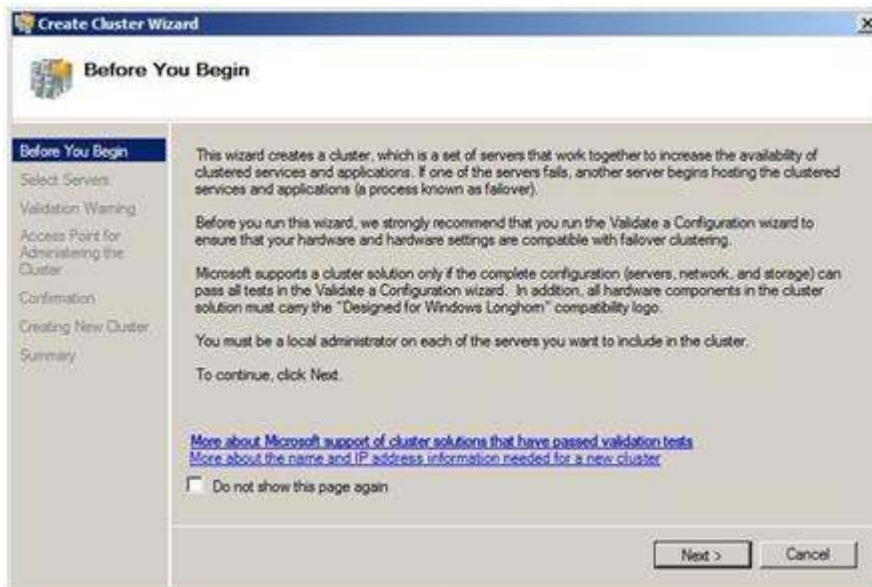
Abaixo estão os procedimentos passo-a-passo listados acima.

Rodar "Create Cluster Wizard"

- 1 Para abrir o snap-in do cluster, clique "Start" > "Administrative Tools" > "Failover Clusters Manager" (Caso apareça a caixa de diálogo do "User Account Control", clique "Continue").
- 2 Confirme que a opção "Failover Cluster Management" está selecionada. No painel central, clique "Create a cluster".



- 3 Em "Before You Begin", clique "Next".



4 Em "Select Servers", adicione todos os nós que serão membros do cluster que está sendo criado.



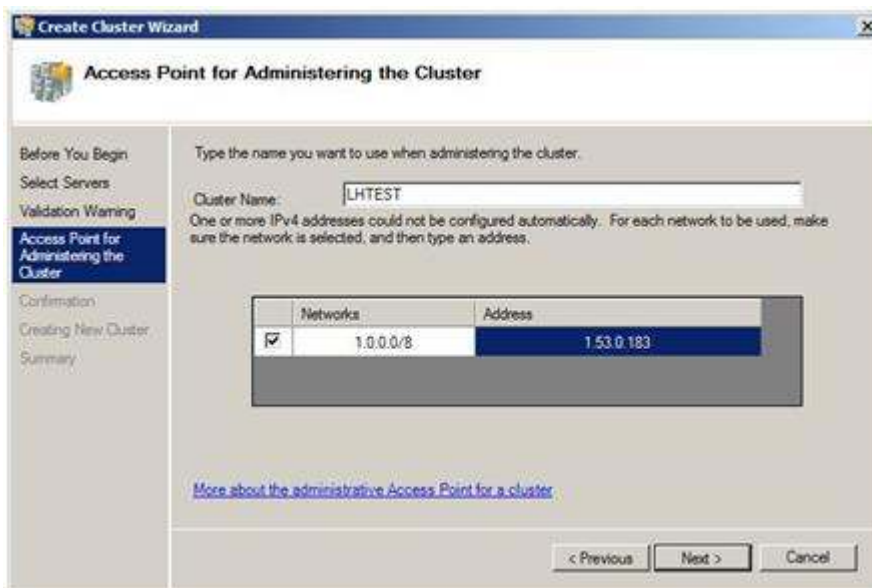
5 Em "Validation Warning", habilite a opção "Yes. When I click Next, run the configuration validation tests, and then return to the process of creating the cluster". É altamente recomendado que este processo de validação seja finalizado antes da criação do cluster.



Observação: se um teste de validação “completo” do cluster já foi feito em todos os nós, esta tela não será apresentada.

Atenção: já foi publicado aqui no blog um **post** específico sobre a validação. Basicamente, apresentamos o passo-a-passo da ferramenta, que não somente verifica todos os componentes a fazer parte de um novo cluster, como também analisa uma configuração já existente. O resultado é um arquivo ".html" com o status de todos os itens, incluindo sistema operacional, storage e rede.

6 Em “Access Point for Administering the Cluster”, digite o nome e o endereço IP para o cluster . Clique "Next".



Observação: se os nós estão em subredes diferentes e IPs estáticos forem utilizados, será necessário inserir um endereço estático para cada subrede válida nas quais estarão os nós do cluster. O nome do cluster, que depende de um recurso de endereço IP (ou múltiplos), estará online se pelo menos um recurso de endereço IP do qual ele depende puder ficar online.

Após o assistente rodar e a página “Summary” aparecer, para visualizar um relatório das tarefas executadas pelo assistente, clique "View Report".

Criação dos resource groups para as instâncias do SQL

No failover cluster Windows Server 2008, é necessário criar manualmente um resource group para os discos utilizados por cada instância, antes da instalação do SQL Server 2005.

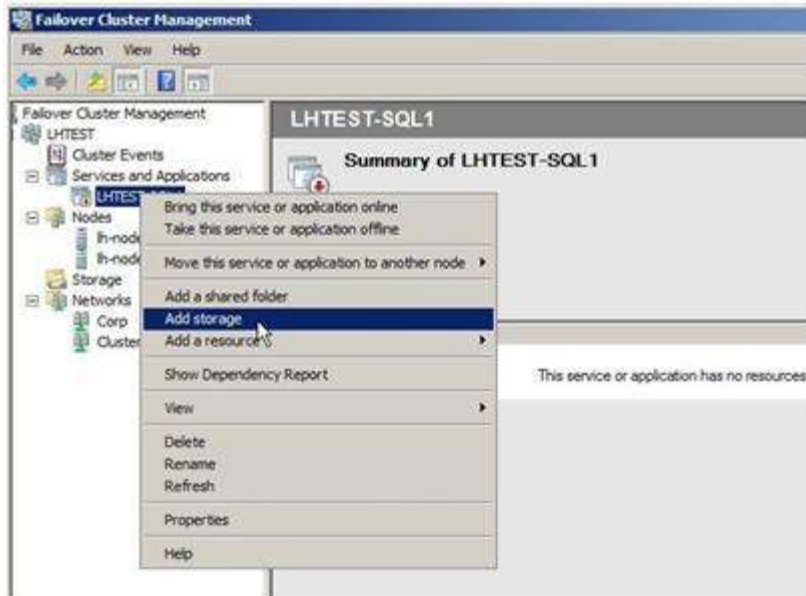
1. Em "Failover Cluster Management", clique com o botão direito em "Services and Applications". Clique "More Actions" > "Create Empty Service or Application".



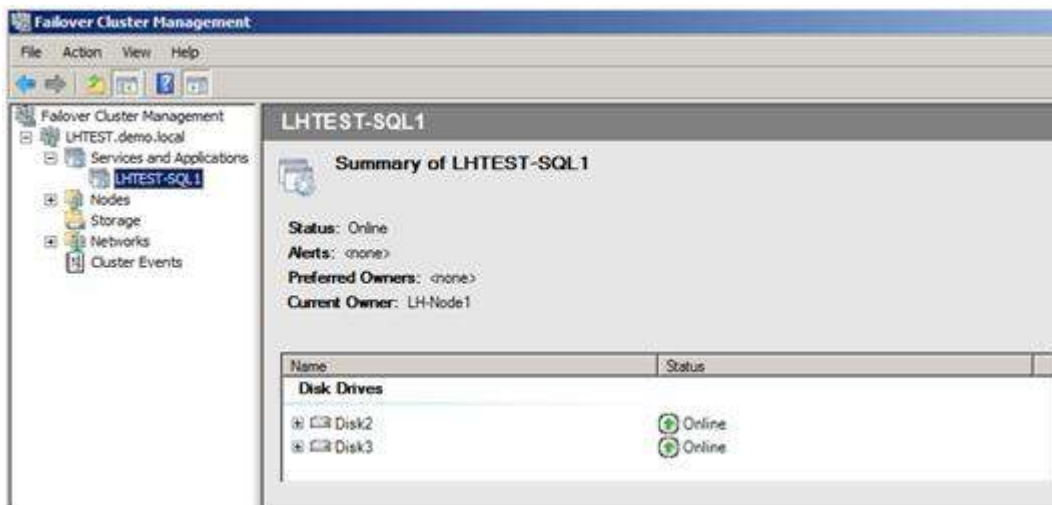
2. Após o item "New service or application" estar "Online", clique "Rename" e digite o nome do grupo para cada instância do SQL (por exemplo, "Group01").



3. O próximo passo é adicionar os discos ao grupo. Clique "Add storage".



4. Confirme que o storage foi adicionado e consta como "Online".

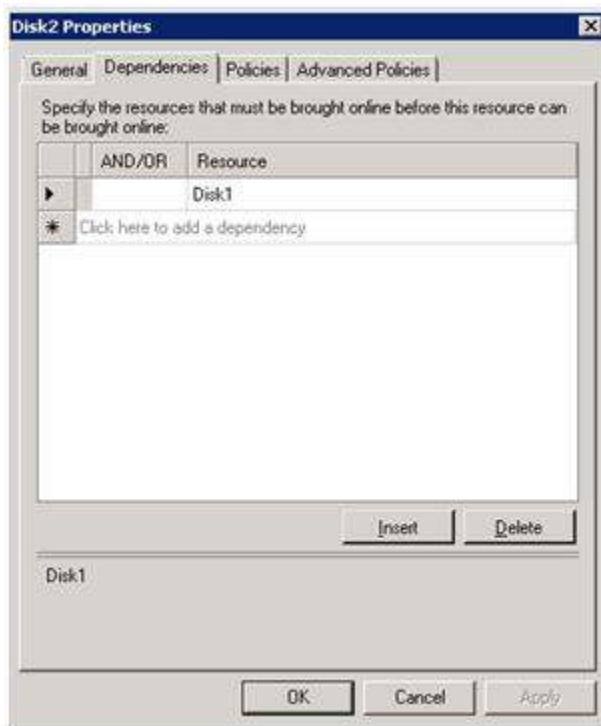


Configuração das dependências

1. Em "Failover Cluster Management" > "Services and Applications" > "Group", selecione o segundo disco. Clique "Properties".



2. Na guia "Dependencies", na primeira linha selecione o disco. Clique "Apply" e depois "OK".



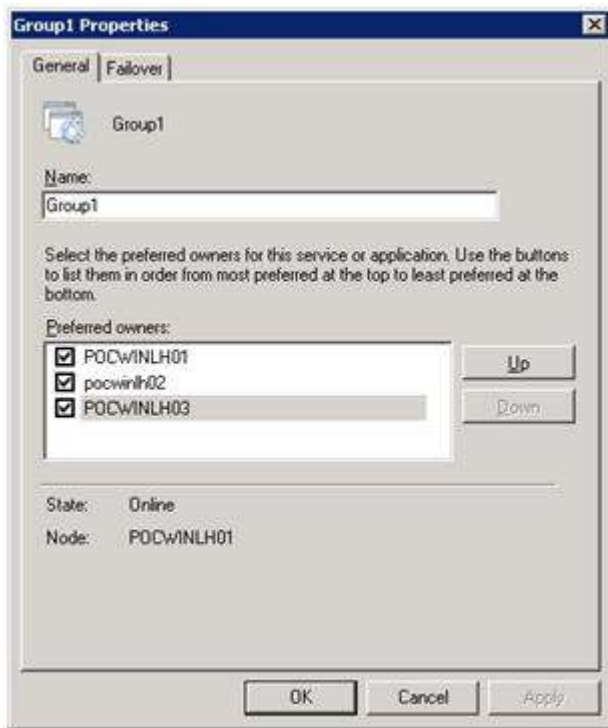
3. Repita este procedimento para todos os grupos necessários.

Configuração da seqüência de *failover* preferencial

1. Em "Failover Cluster Management" > "Services and Applications", selecione um grupo e clique com o botão direito. Clique "Properties".



2. Na guia "General", escolha a ordem de failover de acordo com o desejado. Clique "OK".



3. Repita o procedimento para todos os grupos necessários.

Cluster Group	Seqüência de failover
Group01	SERVER01 → SERVER02
Group02	SERVER02 → SERVER01

Posted: Monday, January 21, 2008 4:03 PM by Priscila Silva
 Filed under: Failover Cluster Installation, Windows Server 2008

Comments

lucianopalma said:

Olá Priscila!

Parabéns pelo blog! (eu não conhecia) Muito atualizado e abrangente! Gostei! :)

[]s

Luciano

January 22, 2008 10:54 PM

Antony said:

Olá Priscila,

parabéns pela iniciativa e informação. Porém gostaria de te perguntar sobre um informação que li aonde diz que o Failover Clustering de máquinas virtuais no Windows 2008 só é possível em storages com protocolo iSCSI e não é possível em conexões FC. Você tem essa informação?

January 19, 2009 9:06 PM

Priscila Silva said:

Antony,

O failover cluster no Windows Server 2008 suporta a conexão por fiber channel, conforme artigo <http://support.microsoft.com/kb/947710/en-us>.

Já para máquinas virtuais, hoje é preciso usar iSCSI ao invés de shared disk, como era possível no Virtual Server. No artigo acima, tem uma observação a este respeito.

Segue dois links que podem te ajudar.

<http://edge.technet.com/Media/Windows-Server-2008-Failover-Clustering/>

<http://blogs.technet.com/pfe-ireland/archive/2008/05/16/how-to-create-a-windows-server-2008-cluster-within-hyper-v-using-simulated-iscsi-storage.aspx>

Abcs,

January 22, 2009 6:58 PM

Infra-estrutura Microsoft said:

Recebi a pergunta abaixo em um post anterior , e neste post compartilho com vocês a resposta. Failover

January 22, 2009 7:07 PM

Cristiano Mattos said:

Parabens e muito boa a iniciativa me ajudou bastante

June 17, 2009 7:56 AM

Rogério Aristides said:

Olá Priscila,

Estou aqui + uma vez.Já conseguir fazer o comentario anterior funcionar. Minha duvida agora é como deixar os discos dos nós ambos online? Uma especie de ativo-ativo.Para uma solução por exemplo de file server... Visto que não ficando ambos os nós ativos tenho alta disponibilidade mais não tenho balanceamento de carga.

Agradeço

June 18, 2009 1:03 PM

Priscila Silva said:

Olá Rogério,

Sim, é possível ter um cluster ativo/ativo de File Server, porém não será possível ter o mesmo nome sendo "respondido" aos clientes ao menos tempo.

Ou seja, você teria a seguinte configuração:

Servidor1\share1

Servidor2\share2

Servidor3\share3

Segue alguns links que podem te auxiliar:

* How To Configure Network Load Balancing Parameters in Windows Server 2003 > <http://support.microsoft.com/kb/323437/en-us>

* Failover Cluster Step-by-Step Guide: Configuring a Two-Node File Server Failover Cluster > [http://technet.microsoft.com/en-us/library/cc731844\(WS.10\).aspx](http://technet.microsoft.com/en-us/library/cc731844(WS.10).aspx)

* Availability and Scalability > <http://technet.microsoft.com/en-us/library/cc732394.aspx>

* Is Active-Active possible with Failover Cluster File Server 2008? > <http://social.technet.microsoft.com/Forums/en-US/winserverClustering/thread/fa8abdbf-1914-4bdf-b293-e70ec0bea9f2>

Obrigada,

June 21, 2009 7:49 PM


Leave a Comment

Title *(required)*

Name *(required)*

Your URL *(optional)*

Comments *(required)*



Enter Code Here: *Required*

Remember Me?

Comment Notification

If you would like to receive an email when updates are made to this post, please register [here](#)

Subscribe to this post's comments using [RSS](#)